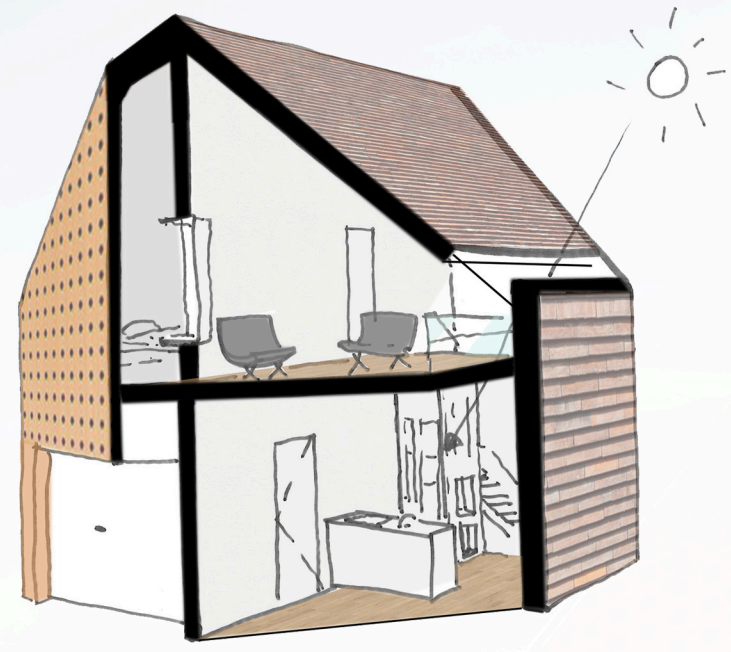
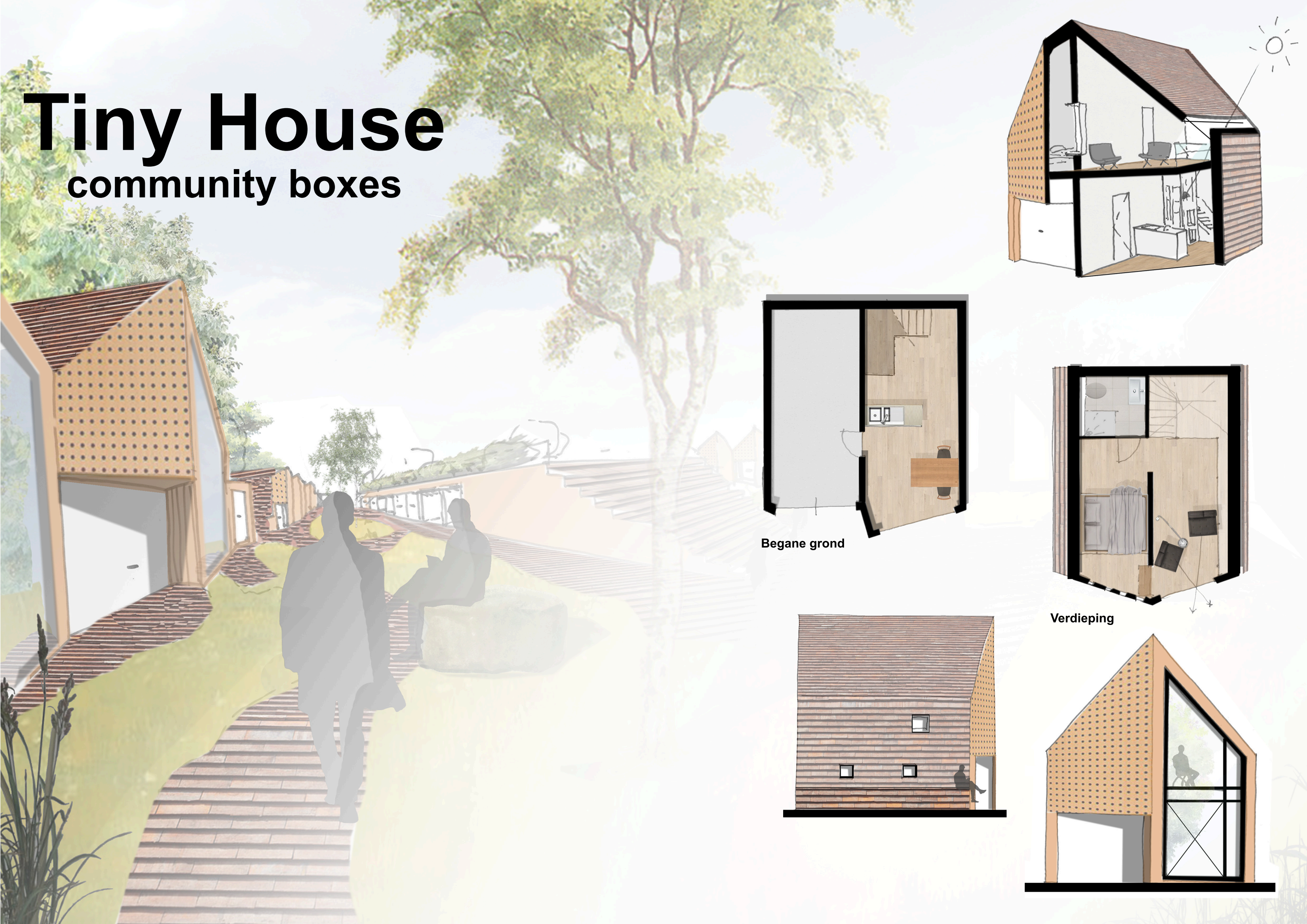


Tiny House

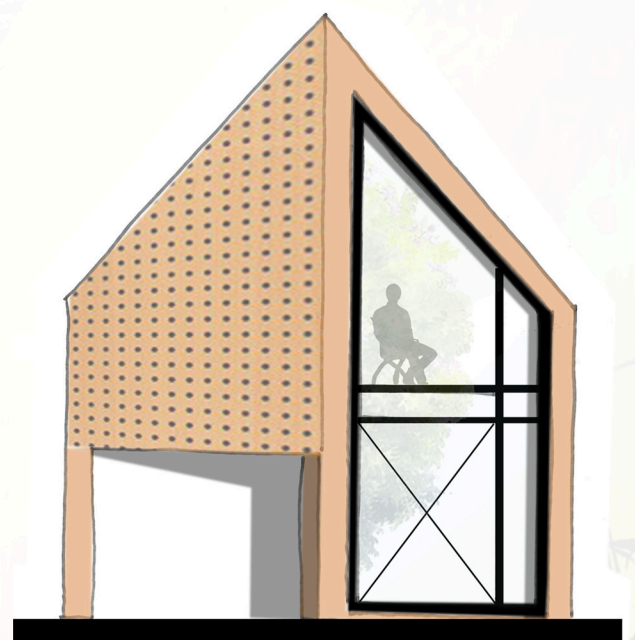
community boxes



Begane grond



Verdieping



Tiny House community boxes

Met als doel het opwaarderen van sobere, binnenstedelijke plekken, zet ik als middel de Tiny House in. De Tiny House beweging bestaat als concept al erg lang. Maar meer in de vorm van woonboten of vakantie woningen. Na gesprek met verschillende Tiny House 'fans' in Groningen, ben ik er achter gekomen dat het niet persé gaat om de grootte van het huisje, maar om de manier van leven. Het gaat om het loskomen van verplichtingen, van 'overbodige' bezittingen en daarbij energie zuinig leven in de open lucht. Daarbij kunnen wel of niet gezamenlijke activiteiten worden gefaciliteerd. De Tiny House beweging is eigenlijk meer een levensstijl dan een aantal vierkante meters.

Deze levensstijl zou kunnen worden ingezet om de stad te verrijken, de stad zal hiervoor enkel een locatie beschikbaar moeten stellen. In een zoektocht naar een geschikte locatie, kwam ik uit op een plek in de stad Groningen. Dit betreft een plek die je in veel steden tegenkomt: de garageboxen. Vaak een sobere plek, waar men alleen komt om bezittingen te droppen. Het bezit dat de Tiny House eigenaar juist niet heeft. Het zijn 'dode plekken' in de stad en deze kunnen waarde verminderend zijn voor de omgeving. De locatie, de positie in de stad, is vaak wél erg mooi.

De plek die ik gebruik is te vinden in Helpman, achter de Helper Weststraat te Groningen.

Het betreft een mooie open plek met een centraal plein. Maar qua bestemming en uiterlijk is hij sober. Om de locatie op te waarderen, heb ik het vraagstuk eerst landschappelijk aangepakt. Het doel is om van de locatie een route te maken in plaats van een eindbestemming, waardoor meer leven op de locatie ontstaat. Als inspiratie heb ik een park genomen, een rotslandschap waar doorheen en overheen gelopen kan worden. Als onderdeel van deze nieuwe groene zone worden de Tiny Houses ontworpen.

De grijze stoeptegels worden vervangen door grasvlakten met bomen en struiken. De paden en daken worden onderdeel van dit landschap in de vorm van bakstenen en leien. Die een verwijzing maken naar Het Gronings DNA: onze klei.

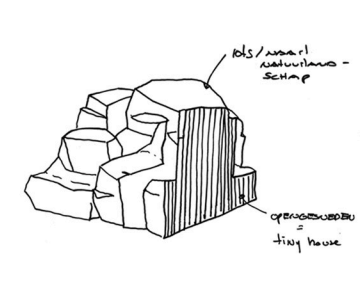
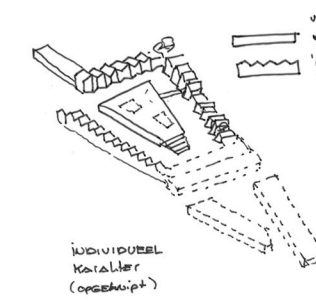
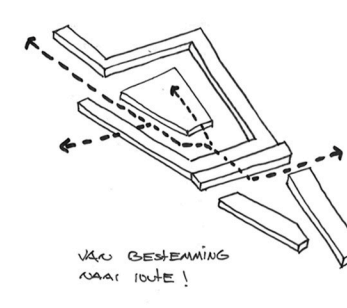
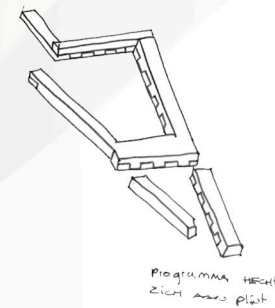
De Tiny House zelf moet qua materialisatie als een uitsnede in dit landschap lijken. Met 'de rotsen' en eventueel groen als dak, en een meer warme voorgevel (de uitsnede).

Het verleden, de garagebox, moet wel onderdeel zijn van dit ontwerp, om zo de relatie met het verleden te laten zien. De garagebox zelf dient niet meer om iets in te zetten, maar om iets naar buiten te brengen. Bewoners kunnen hier hun hobby uitoefenen en daarmee contact maken met de openbare ruimte. In deze gedachtegang vindt in de Tiny House ook het bewegen op de begane grond plaats en de rust op de verdieping. Hobby, eten en koken staat direct in contact met het park. De 'woonkamer' en het slaapvertrek geeft op de verdieping rust en overzicht over de hele locatie.

Op deze wijze probeer ik de sobere eindbestemming om te zetten naar een groene route.



Bestaande situatie



Gebied concept + impressie

